

HÄUSER DES JAHRES



SICHERE BALANCE

VON **lehmannarchitekt**
in
Stuttgart

162

163



Zwischen den beiden Inkunabeln der Baugeschichte, der Weißenhofiedlung und der Kochenhofiedlung, entsteht in Stuttgart auf der Killesberghöhe ein neues Wohngebiet. Und bisweilen könnte man vermuten, die Architekten seien sich dem ehemals Funken schlagenden Spannungsfeld zwischen Avantgarde und konservativem Lager durchaus bewusst. Wie verlässlich wirkt es da, wenn man wie bei diesem Haus das Beste aus Tradition und Moderne zusammenbringen kann.

Flüchtig betrachtet, erinnert das Haus von außen an die Architektur der 1950er und 60er Jahre, doch Tüllgardinen können täuschen. Denn da ist die freie Gestaltung der Öffnungen, ihre Größe und Präzision, die geklebte Eckverbindung der Scheiben, das eingeschnitzte Fallrohr unter dem scharf ansetzenden Blechdach – kein Zweifel, das Haus datiert in der Gegenwart. Was man nicht sieht: Die tragenden Außenwände sind aus Flanziegeln (also ohne zusätzliche Wärmedämmung) gemauert und sowohl innen als auch außen mit hellen, unregelmäßig „ausgestempeelten“ Wasserstrich-

klintern verblendet. Das ergibt Wandstärken von 53 und sogar 65 Zentimeter dort, wo der Kamin eingebunden werden musste.

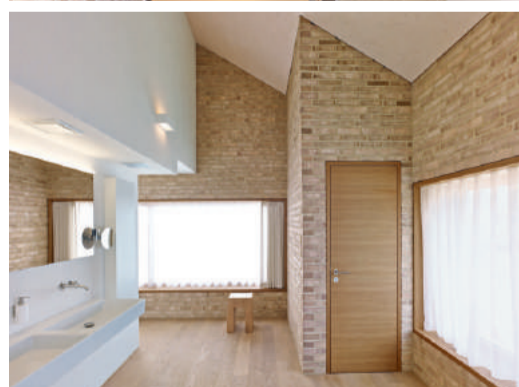
Der Architekt ging von einer „geklinkerten Scheune“ aus, das heißt, die Umfassungsmauern stehen als raumbildende Scheiben, innerhalb derer sich der Innenraum frei entwickeln kann. Über dem Essplatz neben dem die gesamte Hausbreite einnehmenden Wohnzimmer erreicht er eine Höhe von sechs Metern, im Obergeschoss kann man von einer umlaufenden Arbeitsgalerie nach unten schauen. Schlafraum, Ankleide- und Bad belegen die übrige Fläche. Hier deutet sich schon die Dachschräge an, aber es geht noch höher zu zwei unter dem First eingefügten Gästezimmern. Die Innenausstattung ist weiß gehalten, patrouilliert von Einbauschränken aus MDF-Platten.

Sehr schön ist die Eingangssituation. Die Gartentür ist auf dem Grundstück einige Meter zurückgesetzt und bildet mit einem gemauerten Abstellhäuschen, auf dem eine Batterie Röhrenkollektoren versteckt ist, eine Art Portal. So entsteht eine Adresse.

- 1 Die Architektur lebt von den weißen, legeren, den Klinkerwänden. Der Wandstreifen im Vordergrund gehört zu einem Abstellhäuschen, das den Eingang markiert.
- 2 Der Grundriss ist außergewöhnlich geradlinig. Auf dem Boden setzen Treuereplanken das Strohthema fort.

164

165



- 3 Ein Einbaumöbel und die Lage der Treppe zentrieren das Erdgeschoss, eine Deckenausparung hebt die obere Ebene dazu.
- 4 Die raumbildenden Wände setzen sich innen mit der gleichen Wasserstrich-Vorwahrung wie an der Außenfassade fort.

Querschnitt

Grundriss Dachgeschoss

Grundriss Obergeschoss

Grundriss Erdgeschoss

Maßstab
M 1:400

Standort
Stuttgart

Anzahl der Bewohner:
2

Wohnfläche (m²):
200

Grundstückgröße (m²):
516

Zusätzliche Nutzfläche:
40 m²

Bauweise:
massiv

Heizwärmebedarf:
41,8 kWh/m²a

Primärenergiebedarf:
62 kWh/m²a

Feierjahrsangabe:
2015

lehmannarchitekt

„Uns liegt daran, berührende, assoziative Orte und Atmosphären zu gestalten, unter Verwendung handwerklich gefügter, natürlicher Materialien, an der Schnittstelle von Tradition und Moderne.“



166

167



- Die 50 besten Einfamilienhäuser aus dem Wettbewerb „Häuser des Jahres 2016“ – ausgewählt von einer hochkarätigen Jury
- Umfangreiche Dokumentation aller 50 Projekte mit atmosphärischen Fotos, detaillierten Plänen und ausführlichen Projektbeschreibungen
- Die Inspirationsquelle für alle, die ein Einfamilienhaus planen

DIE 50 BESTEN EINFAMILIENHÄUSER 2016

Ein gewöhnliches Einfamilienhaus zu konzipieren ist einfach. Ein individuelles, einzigartiges und auf die Wünsche und Bedürfnisse aller Bewohner angepasstes Haus jedoch nicht. Auch dieses Jahr stellt das Architekturbuch Häuser des Jahres wieder die kreativsten, individuellsten und exklusivsten Einfamilienhäuser aus dem deutschsprachigen Raum vor. In 50 Einfamilienhausporträts werden Architekten und ihre Häuser vorgestellt, die keine 08/15 Architekten darstellen. Dokumentiert werden Architekten, die sich mit Materialien, Bauvorschriften, Lagevoraussetzungen und Budget auseinandersetzen und vor allem Architekten, die das gewisse Etwas in ihren Häusern verarbeitet haben.

Gezeigt wird eine große Vielfalt unterschiedlichster Einfamilienhäuser – jeweils präsentiert durch einen ausgewählten Autor und Architekturstil. Wolfgang Bachmann sowie hochwertigen Farbfotos, Lageplänen, Grundrissen und detaillierten Gebäudedaten. Dieses Buch bietet einen einzigartigen Überblick über die schönsten und innovativsten Einfamilienhäuser der besten Architekten aus 2016.